

网络视频解码器

NDS500K

操作手册

感谢您选择本公司的网络视频解码器。在您正式使用本产品之前，请先阅读以下内容。

本手册适用于解码器。

本操作手册可能包含技术上不准确的地方或印刷错误。

本手册的内容将做不定期的更新，更新的内容将在新版本的手册中加入，恕不另行通知。

安装使用注意事项

在安装使用本产品之前,请注意以下几项:

- 1、在安装操作设备之前，请仔细阅读本操作手册。
- 2、请勿将本产品放在以下地方：
 - a) 有水分，潮湿或太阳直射的地方。
 - b) 不稳固的平台上，有强烈振动或冲击的地方。
 - c) 周围有磁场源的地方，比如电视、扬声器、磁铁的附近。
 - d) 容易冷凝和温度变化快的地方。
- 3、请勿将本产品靠近热源，如散热器。
- 4、请勿使用强力清洁剂清洁本机，当灰尘较厚时，用中性清洁剂轻轻擦拭，并只限于外部清洁。
- 5、视频信号线以及 RS-232，报警输入/输出等接口，请不要带电插拔，否则容易损坏这些端口。

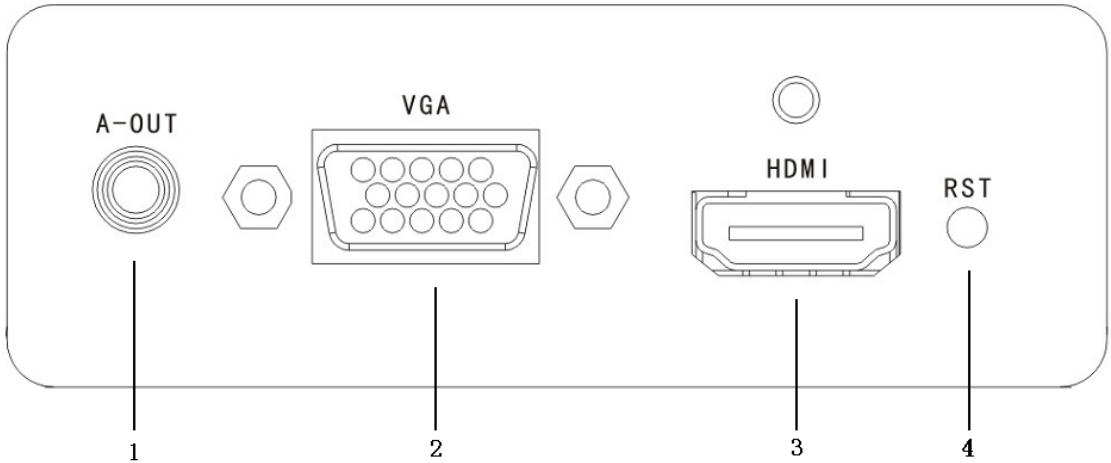
警告：为了保证系统操作人员的安全，非专业人员不得拆装本机，也不可以拧松螺丝或是打开机盖，内部没有用户能自行维修的元件。

VGA: 当前选择 VGA 输出有效
HDMI: 当前选择 HDMI 输出有效

备注 2

- 2 位拨码开关定义
- VGA/HDMI: 选择视频输出接口。上面是 VGA，下面是 HDMI。
 - NORMAL/DEBUG: 往上拨是 nand 启动，往下拨是 uart 启动

2.2 后备板



序号	说明	备注
1	音频输出（A-OUT）	连接音频输出设备（只在前端连接高清摄像机时有效）
2	VGA 接口	连接 VGA 设备
3	HDMI 接口	连接 HDMI 设备
4	复位按钮（RESET）	默认 IP 及出厂值并重启

注：VGA 和 HDMI 接口只能二选一输出视频。

第四章 IP 修改方式：

- 设备出厂默认 IP 为 10.0.0.1，端口为 4000。
- 用户在初次使用设备时，需按以下方法更改 IP 后才能连接到网络中：
- 1、设置个人电脑和设备处在同一网段中，用网线连接设备和电脑。
 - 2、使用 IE 或客户端登陆设备，更改设备 IP 为用户需要的地址即可。

第五章 客户端设置

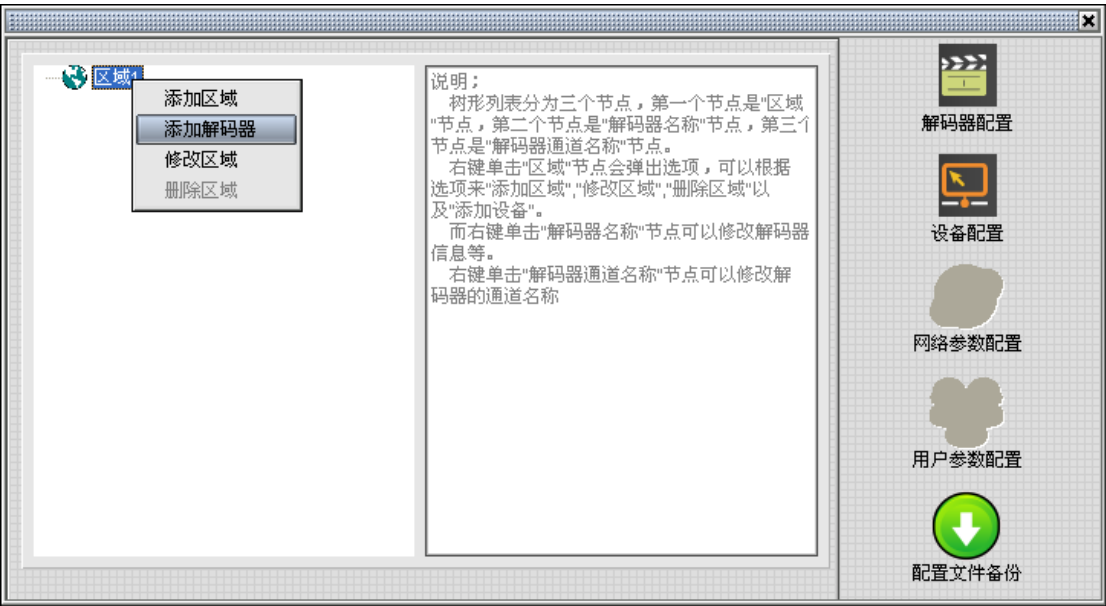
1) 添加解码器

启动客户端，输入密码后（默认为 123456），系统弹出“添加解码器主机”的界面，用

用户可在此菜单中添加解码器。



用户也可在主界面中，点击“系统配置”进入解码器配置界面添加解码器。



上图为解码器配置界面，在“区域 1”上右键点击可选择添加区域、添加解码器和修改区域等操作。

添加解码器时，需输入设备名称（用户可随意命名），解码器的 IP 或域名，解码器的端口号，解码器的密码和通道数（默认密码为“admin”）。

添加完成后，可点击“系统登录”登录解码器。

2) 添加 DVR 或者 IPCAMER

在客户端主界面上，右键点击“设备列表”，可进行添加 DVR，修改 DVR，删除 DVR 和修改通道名称。

选择“添加 DVR”，进行 DVR 的添加配置。

在此界面中，需选择添加的类型（根据要添加的设备选择相应的类型），输入设备名称（用户可随意命名），设备的 IP 或域名，设备的端口号，用户名，密码和通道数。添加完成后，在设备列表中出现刚刚添加的设备信息。

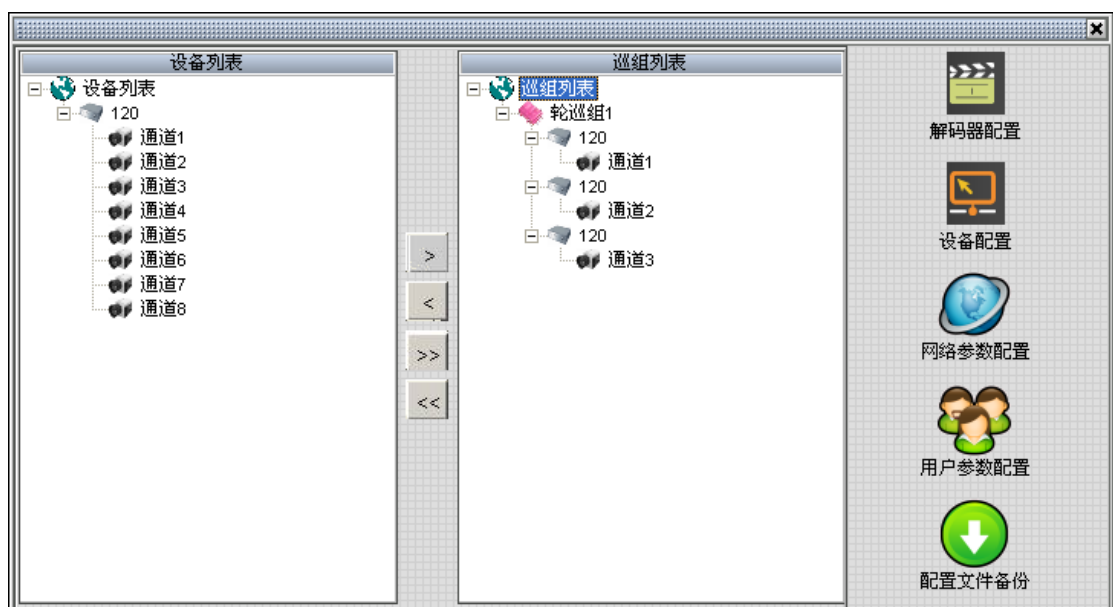
3) 开启解码器的监视

在客户端主界面中，选择“系统登录”登录解码器。此时，主界面的右半部分显示解码器的每个通道当前的监视或轮巡信息。

将左边栏设备列表中需被解码的通道拖到右边栏相应解码通道下即可开启监视；

4) 设置解码器的轮巡

在客户端的主界面中，选择“巡组列表”，在弹出的界面中，右键点击“巡组列表”，选择“添加轮巡组”。在巡组信息设置菜单中，输入巡组的名称和巡组的时间。添加完成后，在巡组列表下增加了刚才添加的巡组，右键点击该巡组，选择“修改轮巡组”进入如下界面：



在此界面中，将左边栏设备列表中需被解码的通道拖到中间栏相应巡组名称中即可。添加完成后，将巡组列表中的相应巡组直接拖到右边栏相应解码通道下即可开启轮巡。用户也可在客户端的主界面中选择“系统配置—设备配置”进行添加巡组的设置。

5) 修改解码器 IP

在客户端的主界面中，选择“系统配置—网络参数配置”，可在此界面中修改解码器的 IP、子网掩码等参数。

第六章 IE 设置：

IE 连接

设备支持通过 IE 直接连接，并实现对设备的全部控制功能。

打开 IE 浏览器，在地址栏里输入 `http://10.0.0.1`，即可连接设备。正常连接后，IE 会弹出登录界面，输入解码器的端口号，用户名和密码进行登录。

注：10.0.0.1 为设备出厂 IP，如有更改，请输入更改后的 IP。

首次登录的端口号为“4000”，用户名为“admin”，密码为“admin”。

IE 功能简介

启动监视

点击界面中间或左边控制菜单中的“启动监视”，进入如下界面：

启动监视	
主机IP:	<input type="text"/> *
主机用户名:	<input type="text"/> *
主机密码:	<input type="password"/> *
主机端口号:	<input type="text"/> *
主机通道号:	<input type="text" value="通道1"/>
解码器通道号:	<input type="text" value="通道1"/>
网络协议:	<input checked="" type="radio"/> TCP <input type="radio"/> UDP <input type="radio"/> MCAST
远程视频源类型:	<input type="text" value="DVR"/>
<div>启动监视 停止监视</div>	

- 主机 IP：输入需要被解码的主机 IP；
- 主机用户名称和主机用户密码：输入需要被解码主机的用户名和密码；（区分大小写）
- 主机端口号：输入需要被解码的主机端口号；
- 主机通道号：选择需要被解码的通道号；
- 解码器通道号：选择解码器输出的通道号；

轮巡控制

1. 点击界面中间或左边控制菜单中的“解码通道视频配置”，进入“解码通道信息获取”界面。

解码通道信息获取	
通道选择:	第一解码通道 ▼
获取参数类型:	<input type="radio"/> 通道监视视频信息 <input checked="" type="radio"/> 通道轮巡队列信息 <input type="radio"/> 通道报警视频队列
获 取	

- 通道选择：选择解码器输出的通道号；
 - 选择“通道轮巡队列信息”，点击“获取”进入“通道 X 轮巡信息”界面。
- 2.

解码通道 1 轮巡信息	
主机IP地址: <input type="text"/> *	监视协议: TCP ▼
主机端口: <input type="text"/> *	主机通道号: 1 ▼
预置点: <input type="text"/>	远程视频源类型: DVR ▼
轮巡时间: <input type="text"/> 秒	主机用户名称: <input type="text"/>
启动使能: <input checked="" type="radio"/> 是 <input type="radio"/> 否	主机用户密码: <input type="text"/>
添加信息 保存数据 返 回	

- 主机 IP 地址：输入需要被解码的主机 IP；
 - 主机端口：输入需要被解码的主机端口号；
 - 主机通道号：选择需要被解码的通道号；
 - 预置点：输入需要被解码的主机通道的预置点；
 - 轮巡时间：每次轮巡时显示该通道的时间；
 - 主机用户名称和主机用户密码：输入需要被解码主机的用户名和密码；（区分大小写）
 - 启动使能：如果需对设置好的通道进行轮巡，将该选项设置为“是”；
- 输入所有的参数后，点击“添加信息”，然后点击“保存数据”即可。
3. 设置完以上的参数后，点击左边控制菜单中的“轮巡控制”，进入“轮巡控制”界面。在此界面中，可选择开启/结束某通道的轮巡监视。

开机自动监视

1. 点击界面中间或左边控制菜单中的“解码通道视频配置”，进入“解码通道信息获取”界面。选择解码器的输出通道号和“通道监视视频信息”，点击“获取”进入“解码通道 X 监视视频信息”，如下图：

解码通道 1 监视视频信息	
主机IP: <input type="text"/> *	主机通道号: <input type="text" value="1"/>
主机端口: <input type="text"/> *	主机用户名称: <input type="text"/>
监视协议: <input type="text" value="TCP"/>	主机用户密码: <input type="text"/>
远程视频源类型: <input type="text" value="DVR"/>	
<input type="button" value="添加信息"/> <input type="button" value="保存数据"/> <input type="button" value="返回"/>	

- 主机 IP: 输入需要被解码的主机 IP;
- 主机端口: 输入需要被解码的主机端口号;
- 主机通道号: 选择需要被解码的通道号;
- 主机用户名称和主机用户密码: 输入需要被解码主机的用户名和密码;(区分大小写)

输入所有的参数后, 点击“添加信息”, 然后点击“保存数据”即可。

2. 点击界面中间或左边控制菜单中的“初始工作状态设置”, 进入“解码器初始工作状态设置”界面。选择设置好的解码器输出通道号, 并将参数类型选择为“监视”即可。
3. 设置完以上参数后, 在解码器下次开机时, 系统自动开启监视。

开机自动轮巡

1. 点击界面中间或左边控制菜单中的“解码通道视频配置”, 进入“解码通道信息获取”界面。选择解码器的输出通道号和“通道轮巡队列信息”, 点击“获取”进入“解码通道 X 轮巡信息”, 如下图:

解码通道 1 轮巡信息	
主机IP地址: <input type="text"/> *	监视协议: <input type="text" value="TCP"/>
主机端口: <input type="text"/> *	主机通道号: <input type="text" value="1"/>
预置点: <input type="text"/>	远程视频源类型: <input type="text" value="DVR"/>
轮巡时间: <input type="text"/> 秒	主机用户名称: <input type="text"/>
启动使能: <input checked="" type="radio"/> 是 <input type="radio"/> 否	主机用户密码: <input type="text"/>
<input type="button" value="添加信息"/> <input type="button" value="保存数据"/> <input type="button" value="返回"/>	

- 主机 IP 地址: 输入需要被解码的主机 IP;
- 主机端口: 输入需要被解码的主机端口号;
- 主机通道号: 选择需要被解码的通道号;
- 预置点: 输入需要被解码的主机通道的预置点;
- 轮巡时间: 每次轮巡时显示该通道的时间;
- 主机用户名称和主机用户密码: 输入需要被解码主机的用户名和密码;(区分大小写)
- 启动使能: 如果需对设置好的通道进行轮巡, 将该选项设置为“是”;

输入所有的参数后, 点击“添加信息”, 然后点击“保存数据”即可。

2. 点击界面中间或左边控制菜单中的“初始工作状态设置”, 进入“解码器初始工作状态设置”界面。选择设置好的解码器输出通道号, 并将参数类型选择为“轮巡”即可。
3. 设置完以上参数后, 在解码器下次开机时, 系统自动开启轮巡。

第七章 常见问题与注意事项

1、无法通过 IE 连接设备？

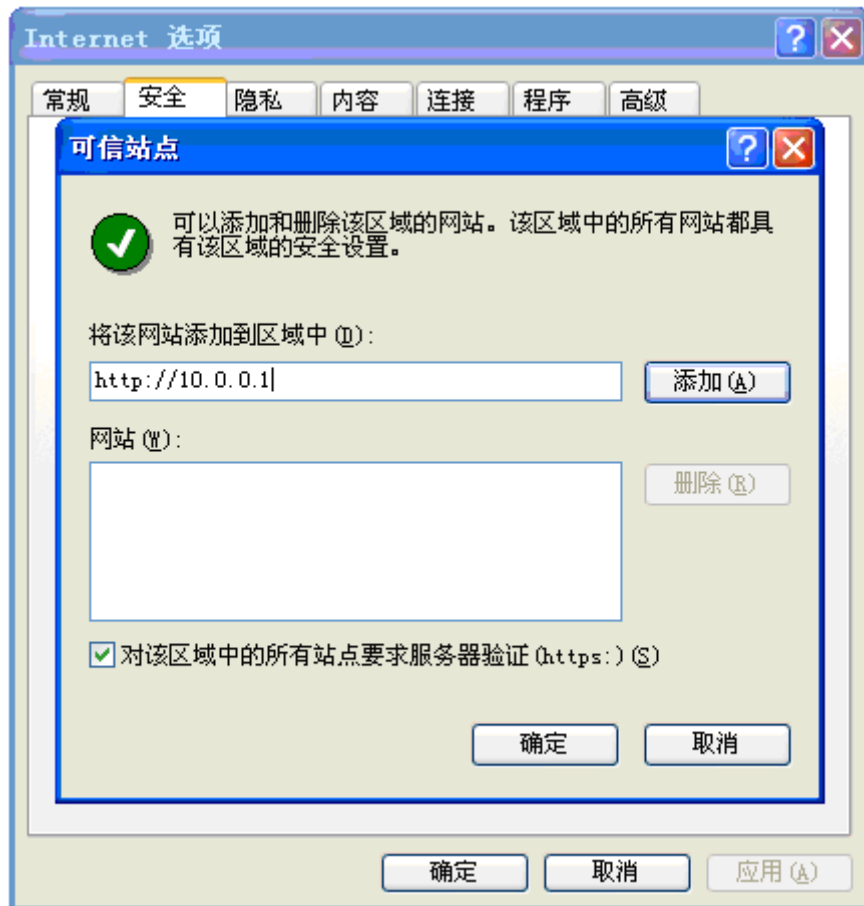
- 检查网络连接是否正常，设备网口灯是否亮起；
- 初次使用该设备，请检查电脑 IP 和解码器 IP 是否设置在同一网段上；
- 检查输入的解码器 IP 是否正确；（出厂默认 IP 为 10.0.0.1，即首次在地址栏内输入的内容为：http://10.0.0.1）
- 如果以上都正确，请在 IE 的菜单栏中选择‘工具’ → ‘Internet 选项’，点击‘安全’标签，如下图：



- 1) 点击“Internet”，选择“默认级别”将安全级别恢复为默认值。选择“自定义级别”，进入菜单后，点击“重置”进行参数恢复。
- 2) 点击“本地 Intranet”，重复以上操作。

2、无法通过 IE 启动监视？

- 1) 运行“Clear”程序。
- 2) 请在 IE 的菜单栏中选择‘工具’ → ‘Internet 选项’，点击‘安全’标签，选择“可信站点”，然后点击下面的“站点”，可进入下图所示界面：



在“将该网站添加到区域中”的文本框中填写解码器的 IP 地址，并把下面的“对该区域中的所有站点要求服务器验证 (https:)”前面的勾去掉，然后按“添加”，最后按“确定”。
(假设解码器 IP 为 10.0.0.1)

3、实时输出的解码图像不清晰？

- 检查 DVR 端是否输出正常；
- 检查解码器输出接头是否接触良好。接头是否松脱；
- 检查摄像头接入端的光圈和焦距是否调好；
- 请确认监视器上的亮度和对比度参数是否设置正确。